



Att komma igång med Fagel3

– program för inmatning av ringmärkningsdata

För att kunna installera Fagel3 måste datorn ha Windows Vista eller nyare operativsystem (t ex Windows 7, 8 eller 10).

För att kunna köra programmet krävs även en speciellt iordningställd databas som erhålls från RC. Den är då fylld med märkarens licens- och kontaktuppgifter samt hittills erhållna ringserier. Om märkdata tidigare redovisats till RC finns även märkningar, kontroller, kullar, lokaler och signaturer med. Även uppgifter om rapporterade fynd läggs in i databasen – både av egna och främmande ringar.

Eftersom vi varit angelägna om att kunna få ut Fagel3 så fort som möjligt är ännu inte alla delar av programmet helt färdiga och testade. Det går dock bra att registrera och rätta allt som rör vanliga märkningar och kontroller, samt att redovisa uppgifter till RC. En del andra bearbetningar och funktioner kan vara bristfälliga, men kommer att åtgärdas så snart som möjligt. Jag tar tacksamt emot meddelanden om sånt som inte fungerar!

En stor fördel är att programmet automatiskt söker uppdateringar varje gång det startas och datorn har kontakt med Internet. Eftersom förbättringar görs löpande rekommenderas starkt att låta uppdateringarna installeras, även om dessa ibland kan orsaka att man på nytt måste peka ut för programmet var databasen RingDb finns.

Installation

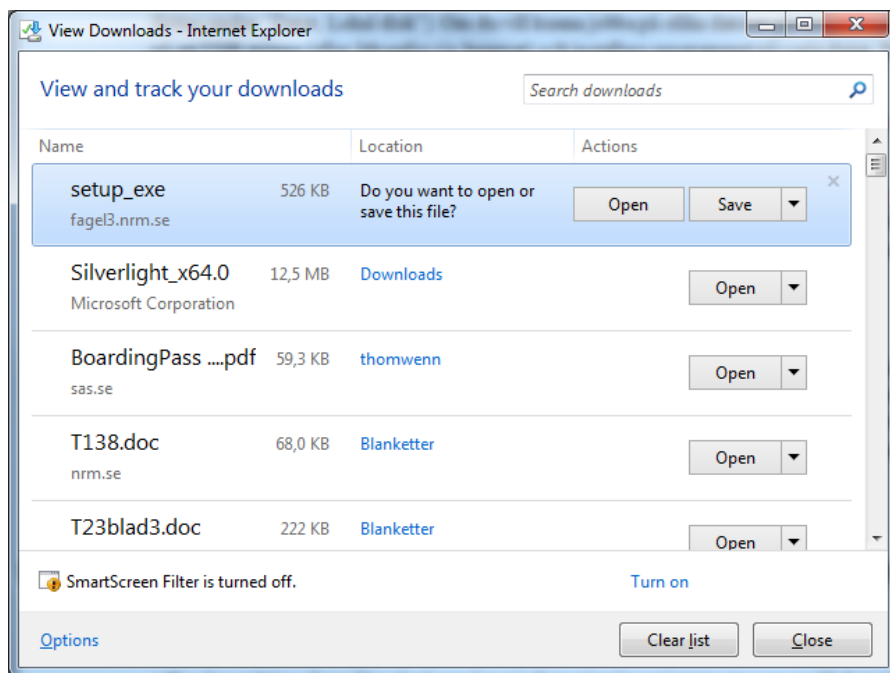
Databasen som heter RingDb0000.mdb (där nollorna ersätts av märkarnumret) hämtas via länk i epost-meddelande. Se vidare separat instruktion för hämtningen.

Att dubbelklicka på RingDb startar inte Fagel3 – och om du inte har Access resulterar det endast i svårbegripliga felmeddelanden!

Innan du hämtar databasen bör du fundera på var du ska placera den på datorn. Programmet klarar i stort sett vilken plats som helst, så det viktigaste är att du själv kommer ihåg var du ska söka efter filerna. Förslagsvis skapar du en mapp ”Fagel3” antingen under ”Mina dokument” eller direkt i C: (hittas under ”Dator, Lokal disk”). Om du vill kunna jobba på olika datorer går det att ha RingDb-filen på ett USB-minne (eller åtkomlig via Internet) och installera programmet på varje dator. Du bör dock vara noga med att ofta spara backupkopior av databasen.

För att starta installationen av Fagel3 klickar du på denna länk: <http://fagel3.nrm.se/fagel/setup.exe>
Länken kan även användas för att uppdatera Fagel3 om du vet att det finns en uppdatering som inte nått fram till din dator.

Då öppnas din webbläsare och du kommer att tillfrågas (oftast i skärmens nedre del) om du vill köra eller spara filen – svara Köra (eller Öppna). Då laddas först filen till datorn och en bild liknande denna kan visas, där det gäller att igen klicka på Öppna / Kör / Open / Run för den aktuella setup-filen.



Då får du troligen meddelande om att det kan vara farligt att köra filer av denna typ, men framhärda. Jag lovar att den är ofarlig! Dessa meddelanden kan se olika ut beroende på webbläsare och säkerhetsprogram i datorn. Du kan även vara tvungen att först "tillåta programmet" och sedan göra ett nytt försök med länken.

Var extra vaksam om ditt viruskydd stolt påstår sig ha "skyddat dig från hotet Fagel3" – då gäller det att hitta någon liten länk typ "mer information" som i nästa steg ger möjlighet att välja att köra ändå. Om ditt viruskydd redan bestämt sig för att inte tillåta Fagel3 kan det löna sig att avinstallera Fagel3 via Kontrollpanelen, Program. När man sedan försöker att installera igen via länken kan det finnas möjlighet att framhärda med installationen. Går inte heller detta måste man öppna antivirus-programmet och där försöka hitta någon möjlighet att tillåta Fagel3.

När installationen är klar startas Fagel3 och du måste först peka ut var din databas finns. Det gör du genom att klicka i rutan där det står "Välj mapp med RingDb". Då öppnas ett fönster för att markera en mapp i datorn (inga filer visas här). När detta stängs uppmanas du att välja databas, vilket görs genom att bläddra (med pilar i högerkanten) i samma vita ruta tills rätt databas visas. När du klickar på den kommer märkarnummer och namn att visas med blå text ovanför. Då är det klart att börja använda programmet!



Så här ser startformuläret för Fage13 ut. De vanligaste funktionerna kommer man åt genom att klicka på de stora rutorna. Samtliga alternativ, även rutor, finns i menyraden högst upp. Manualen är ännu inte skriven, men det finns en del hjälptexter inbyggda i programmet. Tills vidare hänvisas till den gamla manualen för Fage12, som till stora delar fortfarande gäller.

Inmatning

En viktig skillnad mot Fage12 är att alla fält för uppgifter om den aktuella posten visas hela tiden. Det går även lätt att bläddra och redigera i registren för ringar, artkoder, signaturer och lokaler direkt via länkar i inmatningsformuläret – och genom att dubbelklicka använda vald kod. Artlistan kan inte redigeras, men innehåller både svenska, engelska och vetenskapliga namn, ringtypslista samt vikt- och vinglängdsdata. Dessutom går det att ställa in programmet så att alla texter visas på engelska samt att använda internationella koder för arter och ålder.

Rättning

Om man upptäcker redan vid inmatning att man missat något går det som tidigare att välja aktuell post i listan över senaste inmatningar. Det går även att via menyn i startformuläret välja ringserier, tidsperiod mm för korrekturläsning och rättning. Denna funktion är nu en kombination av Fage12s rättningmöjligheter – urvalet visas i ett blädderbart fönster där en rad i taget kan väljas för rättning, vilken görs i speciellt formulär.

Redovisning till RC

Görs som tidigare genom att programmet skapar en textfil med alla uppgifter för vald period, som sedan mejlas till RC. Filen innehåller samtliga uppgifter som ska redovisas. Vid slutredovisning av året körs en särskild rutin så att allt som ska redovisas kommer med (förolyckade, licensansökan, medhjälpare) och en sammanställning skapas, som också ska mejlas till RC.

Att komma åt data ur RingDb på annat sätt

RingDb-filen är i Access 2000-format, så om du har Access kan du även öppna denna och med försiktighet titta direkt i dess tabeller. Om filen öppnas i någon av de nyare Access-versionerna kommer du att få en uppmaning att konvertera databasen till nyare format, vilket absolut inte får göras!

Om din dator har Excel går det även att öppna och spara databasens tabeller där (en i taget). För att göra detta måste man först öppna Excel och inifrån detta välja Arkiv, Öppna och sedan välja filtyp Access-databaser i en ruta nere till höger i formuläret. Då visas databaser så att RingDb kan markeras innan man klickar på Öppna. Sedan kan ett meddelande visas att det är farligt att aktivera dataanslutningar. För att komma vidare måste man där klicka på Aktivera. Sedan visas en lista på tabellerna i RingDb och en av dessa kan markeras. När man klickar på OK hämtas den valda tabellen in i Excel. Där kan man bearbeta data utan att några ändringar görs i RingDb och det går att spara tabellen som en Excel-fil. (När nya data matas i kommer de dock inte vidare till denna fil.)

Lycka till och hör av dig till RC om något behöver förklaras!

bird.ringing@nrm.se

08-5195 4080